

DIFENDI I TUOI
DIRITTI!!!

ISCRIVITI ALLA
UILCA



ANNO III N. 32
DICEMBRE 2014

VISITA IL SITO:
www.uilcabnl.com

SCRIVICI A:
uilcattivi@gmail.com

NEWS MAGAZINE

della **UILCA - BANCA NAZIONALE DEL LAVORO/Gruppo BNPP**

UN SONDAGGIO "ILLUMINANTE"

di *Francesco Molinari*

Come valutare e interpretare la valanga di risposte giunte dai colleghi nel sondaggio sul GRU? La prima inconfutabile constatazione è che ormai il GRU rappresenta, nel bene e nel male, una stabile e concreta "funzione" con cui i colleghi devono/possono confrontarsi: l'80% dei colleghi
... segue a pag. 3

I RISULTATI DEL SONDAGGIO SUL GESTORE R.U.

(Servizio a pag. 2 e 3)

AUGURI DI BUONE FESTE E BUON 2015

Purtroppo, anche il 2014 non è stato un anno felice o da ricordare. La crisi aumenta e morde; le tensioni sociali, a causa di un governo miope e sordo che vuole cancellare i diritti del mondo del lavoro, si moltiplicano. Inoltre, la nostra categoria è in piena lotta per ottenere, legittimamente, un contratto che l'Abi si ostina ad ostacolare. Insomma, è stato un anno decisamente difficile. Siamo, però, molto ottimisti e fiduciosi per il futuro. La Redazione di UILCATTIVI e la Segreteria Nazionale della UILCA BNL formulano a tutti i lettori i migliori auguri per le imminenti festività natalizie e per un 2015 ricco di salute, pace e serenità.

NON CI FERMERANNO!!! DIRITTI E NUOVO CCNL: IL SINDACATO IN PRIMA LINEA CONTRO TUTTI I PINOCCHIO E PER LA DIFESA DEL MONDO DEL LAVORO



LE BALLE DI RENZI

Il vergognoso attacco concentrato sferrato contro i lavoratori, il mondo del lavoro e il Sindacato è pesantissimo. Una sfida che ha come mittente il governo Renzi che si sta drammaticamente caratterizzando per indecenti e assurde politiche neo-liberiste. Accanto a questa grave aggressione, i lavoratori bancari sono in piena battaglia per il rinnovo del CCNL, disdetto unilateralmente dall'ABI, la cui trattativa, per precise colpe ed evidenti responsabilità dei banchieri, è stata interrotta. Nonostante il chiaro tentativo di archiviare e massacrare i diritti del mondo del lavoro, la reazione dei lavoratori è già stata splendida e commovente. Lo Sciopero Generale del 12 dicembre è stata la prima forte risposta a cui certamente seguirà, a meno di improbabili notizie positive, lo Sciopero dei lavoratori del credito. I tanti Pinocchio che si annidano nel governo del Paese e nel vertice dell'ABI si rassegnino: l'ingiusta sfida lanciata contro i lavoratori e il Sindacato la perderanno inesorabilmente. Il mondo del lavoro sarà unito per difendere i diritti, come lo saranno i bancari per ottenere il loro CCNL. Quindi: non ci fermeranno!!!

UN GESTO CONCRETO IN MEMORIA DI ALESSANDRO LAZZARI

Il nostro compianto amico e compagno Alessandro Lazzari era fortemente e attivamente impegnato nel sociale. Infatti, nel 1996, fu tra i fondatori della squadra Thunder Roma, composta da ragazzi affetti da distrofia muscolare dotati di carrozzina elettrica, soci e utenti della UILDM. Una squadra che rappresentava il suo orgoglio. Pensiamo che il miglior modo per ricordare Alessandro sia quello di aiutare (concretamente) a vivere i Thunder Roma (www.thunderroma.it). Chi volesse, potrà contribuire con un piccolo versamento a favore della squadra (c/c n. 15515 c/o BNL - Agenzia n. 1 di Roma, l'IBAN è: IT16D0100503201000000015515).



IL PUNGIGLIONE

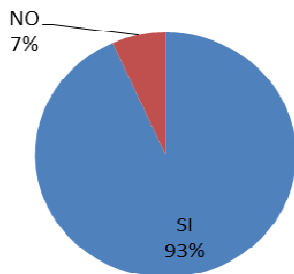
L'Abi ha disdetto unilateralmente il CCNL del credito. Se riflettiamo un istante sembra uno scherzo, ma invece è la tragica realtà. Infatti, è paradossale che i banchieri, vale a dire i responsabili di gestioni fallimentari delle banche del Paese, immaginino il taglio indiscriminato del costo del lavoro e la limitazione dei diritti come ricetta salvifica per "risanare" il sistema creditizio. Pensavamo, ad onor del vero, che i signori stra-pagati dell'Abi chiedessero scusa al Paese e ai lavoratori del credito per avere provocato atroci naufragi aziendali. Anzi, auspicavamo che restituissero buona parte degli immeritati, quanto stratosferici, emolumenti incassati per avere, nei fatti, distrutto aziende secolari. La reazione dei lavoratori e del Sindacato non si farà attendere e sarà durissima. Le Assemblee e lo Sciopero Generale del settore saranno probabilmente la prima risposta. Giustamente il Segretario generale della UILCA, Massimo Masi, ha replicato a muso duro che, a meno di ripensamenti dell'Abi, proporrà di disdettare tutti gli accordi del settore (dallo sciopero alle convocazioni delle assemblee, ecc. ecc.). Pertanto, i signorotti dell'Abi stiano sereni: non ci fermeranno!!!

IL SONDAGGIO

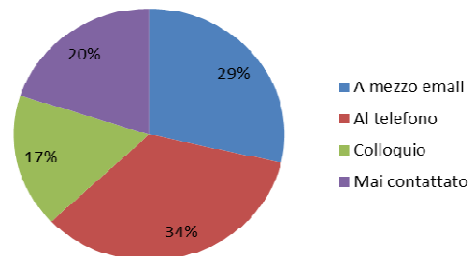
PUBBLICHIAMO I RISULTATI DEL NOSTRO PRIMO SONDAGGIO SU: IL GESTORE RISORSE UMANE: UN ILLUSTRE SCONOSCIUTO?

Abbiamo chiuso con uno straordinario risultato di attiva partecipazione il nostro primo sondaggio che aveva per tema: "Il Gestore Risorse Umane: un illustre sconosciuto?". Sono stati, infatti, ben **863** le colleghe e i colleghi, iscritti e non iscritti alla UILCA, che si sono collegati sul nostro sito www.uilcabnl.com e hanno partecipato alla consultazione. Questo altissimo numero di votanti ci spinge a proseguire in questa forma di democrazia e di coinvolgimento dei lavoratori su specifiche tematiche aziendali. Prossimamente lanceremo un secondo sondaggio e fin d'ora invitiamo i nostri affezionati lettori a partecipare ancor più numerosi e con il medesimo entusiasmo. Presentiamo, di seguito, i dati, relativi alle risposte forniteci in questo primo sondaggio. Contestualmente, alle pagine 1 e 3, pubblichiamo un articolo che fornisce una lettura politica e analitica di questi risultati che hanno evidenziato il "pensiero" dei nostri colleghi. Grazie per la collaborazione che ci ha permesso di vincere questa nuova scommessa.

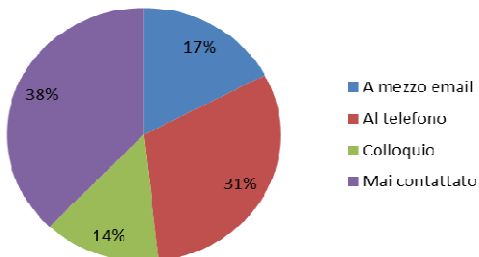
CONOSCI IL NOME DEL TUO GESTORE ?



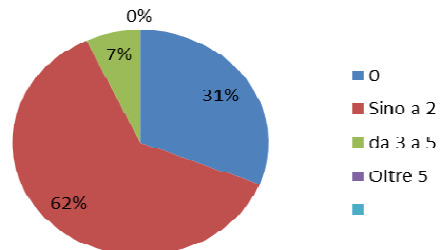
HAI MAI CONTATTATO IL TUO GESTORE?



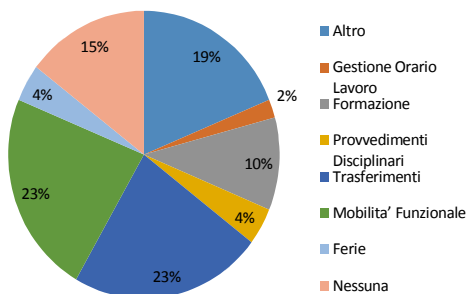
TI HA MAI CONTATTATO IL TUO GESTORE?



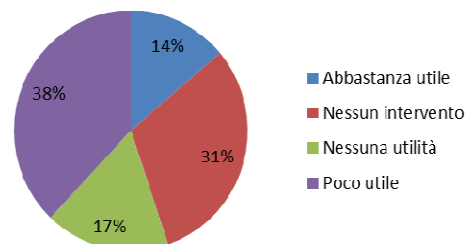
NELL'ARCO DI UN ANNO QUANTI CONTATTI HAI AVUTO?



SU QUALI TEMATICHE HAI AVUTO MODO DI AVERE UN CONTATTO CON IL TUO GESTORE?



L'INTERVENTO DEL TUO GRU E' STATO UTILE/DETERMINANTE PER RISOLVERE IL TUO PROBLEMA ?

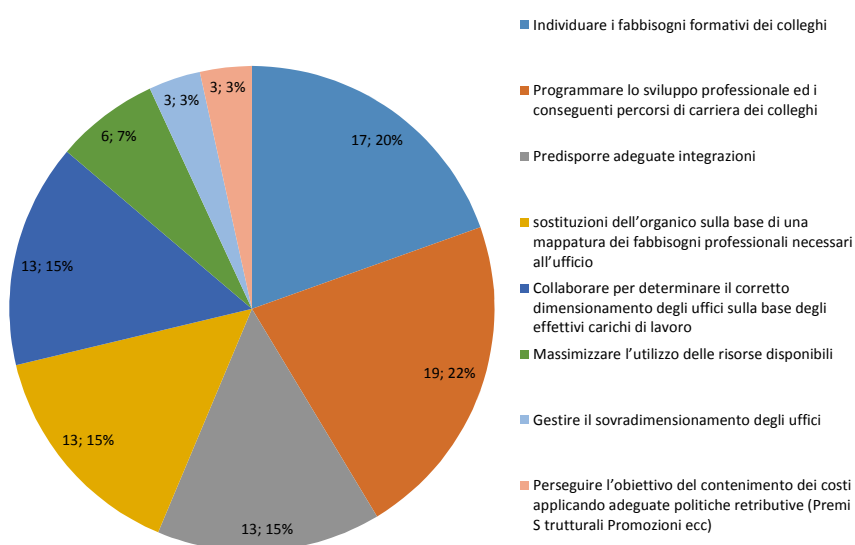


Segue a pag.3

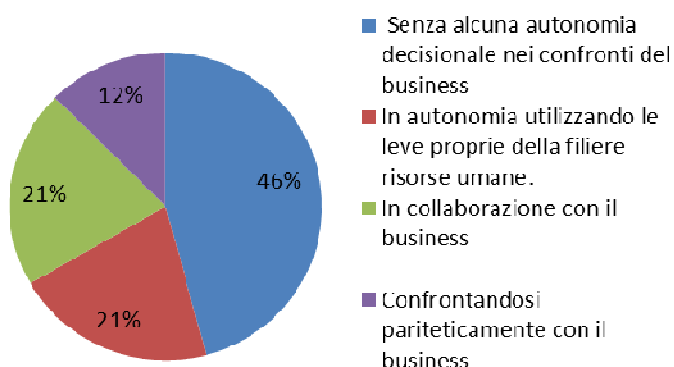
IL SONDAGGIO

Segue da pag. 2

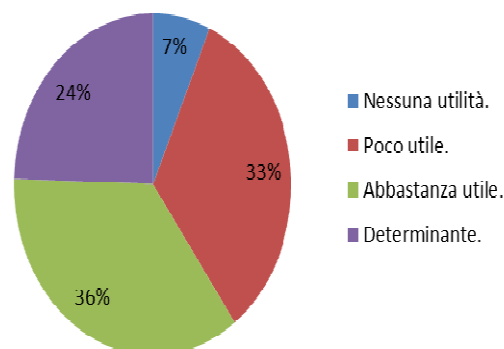
SECONDO TE IL GRU DEVE:



SECONDO TE LE FUNZIONI DI COMPETENZA DEL GRU SONO ATTUALMENTE SVOLTE:



IL RUOLO DEL GRU SE CORRETTAMENTE INTERPRETATO PUO' RISULTARE DI UTILE AUSILIO PER GESTIRE E PREVENIRE L'INSORGERE DI FRIZIONI E/O CONTRASTI NELL'AMBITO DELL'ORGANIZZAZIONE DEL LAVORO?



UN SONDAGGIO "ILLUMINANTE"

(segue da pag. 1)

lo hanno contattato ovvero sono stati contattati; e molti di loro anche più di una volta l'anno. Viene riconosciuto al GRU un ampio ventaglio di competenze, che spaziano dalla formazione allo sviluppo delle carriere, dalla individuazione del corretto dimensionamento degli uffici alla concreta applicazione delle politiche retributive. Ma sull'utilità, sull'efficacia e sulle capacità (non certo personali) di risolvere positivamente i problemi posti ed affrontati dal Gestore molti colleghi esprimono dubbi e perplessità. Considerano questo ruolo quasi privo di autonomia rispetto al business e senza alcuna leva gestionale per intervenire sulle problematiche di competenza. Quindi il GRU è percepito come una funzione "carica" di competenze, ma istituzionalmente "incapace" ad intervenire ed a risolvere le problematiche affidategli. Una bella incongruenza e dicotomia che i vertici della Direzione Risorse Umane dovrebbero risolvere trovando il giusto equilibrio nella collocazione organizzativa di un ruolo percepito come importante nella complessiva organizzazione del lavoro tenendo presente che il 60% dei colleghi esprimono l'auspicio che il GRU possa essere utile nel prevenire ed evitare l'insorgere di contrasti nello svolgimento delle prestazioni lavorative dei colleghi. I nuovi vertici delle Risorse Umane aziendali sapranno affrontare questa sfida che riteniamo cruciale per una corretta gestione del personale nel Gruppo BNL?

Francesco Molinari

DIFENDI I TUOI DIRITTI !!!
 ISCRIVITI ALLA
UILCA

L'AFORISMA

Il vantaggio di essere intelligente è che si può sempre fare l'imbecille, mentre il contrario è del tutto impossibile.

(Woody Allen)

Un Suggerimento per la Lettura



PAOLO RUSSO (Firenze 1957) è un bravissimo giornalista che si è sempre occupato di cultura. Dal 1990 è redattore di Repubblica.

"Lou Reed. Il lato selvaggio della vita" (Edizioni Clichy, 2014) è il suo primo libro e come egli scrive "...queste povere righe, sono solo la mia dichiarazione d'amore per un grand'uomo, Lou Reed, che ho avuto la fortuna di amare da distante e incontrare da vicino. Lou Reed non è stato solo uno fra i più importanti musicisti del secondo Novecento, una delle migliori menti del rock and roll - che, con lui più che mai è stato sesso, droga e chitarre elettriche ma pure infinitamente altro: qualcosa che gli antropologi chiamano cultura - e, insieme, un essere umano eccezionale. Almeno io, da un lontano non troppo lontano, l'ho percepito così e così cercherò di restituirlo ai miei venti manzoniani lettori. Che prego di non cercarlo in queste mie parole lungo la strada di aneddoti, eccessi, glorie planetarie, favolose amicizie e dotte esegesi. Qui si parla di uomini e vita. Questa è solo un'altra storia in cerca d'ascolto".

LETTERE E COMMENTI

Chiunque potrà scrivere a UILCATTIVI (uilcattivi@gmail.com)

Le idee, le proposte, i suggerimenti e, perché no, anche le critiche saranno di buon grado pubblicate. Pertanto, inviate alla nostra mail qualsiasi tipo di intervento per trasformare questo news-magazine in un luogo trasparente di confronto e di discussione al servizio esclusivo delle lavoratrici e dei lavoratori.

Riceviamo e, volentieri, pubblichiamo

Cara Redazione di UILCATTIVI, ritengo che la solidarietà, in qualsiasi forma manifestata, sia un valore fondante di una società. Ed è per questo semplice ma sincero motivo che partecipo ogni anno con entusiasmo alla raccolta fondi per Telethon. Sono ormai oltre 20 anni che BNL organizza la maratona e la banca è diventata il maggior collettore delle donazioni a favore di questa meritoria Fondazione. Con il passare del tempo questa attività è stata organizzata in modo strutturato al fine di garantire un apprezzabile risultato in termini di risorse convogliate. Quella spinta solidaristica, il volontariato attivo che animava e muoveva tanti colleghi come me all'inizio di questa splendida avventura, ha lasciato il passo ad una metodica attività per la quale l'azienda fissa obiettivi e budget. In questo modo quell'entusiasmo e quella passione che molti di noi dipendenti mettevano in questa attività si è trasformata in una "grigia" attività lavorativa, monitorata e controllata passo dopo passo dalla banca. Inoltre, devo confessare che ultimamente mi è sorto un sospetto un pò maligno, ma come diceva un famoso personaggio politico "a pensar male si commette peccato ma spesso ci si azzecca": ma per caso l'Azienda sta sfruttando il successo della maratona televisiva per rifarsi una "verginità" solidaristica che recentemente ha perso anche grazie ad alcuni clamorosi "incidenti" in cui il Gruppo è incappato? Mi riferisco alla maxi-multa per le note transazioni finanziarie in violazione dell'embargo verso alcuni Paesi, ovvero il sospetto di *insider trading* che grava sulla testa del top management di BNP-PARIBAS. (M.C.)

LA REDAZIONE: Caro M.C., anche noi consideriamo che la solidarietà sia un valore altissimo e che vada perseguita e sviluppata proprio perché rappresenta il necessario collante di una società, fra l'altro complessa, come quella odierna. Pertanto, noi crediamo e difendiamo fermamente Telethon e il suo importante messaggio. Certamente restiamo "fortemente perplessi" quando veniamo a sapere che la banca impone obiettivi e budgets, coniugati a "improprie" pressioni commerciali, per la raccolta di Telethon. A nostro avviso, questa assurda attività, che rappresenta la totale antitesi dello spirito di Telethon, non si dovrebbe neanche pensare o immaginare.

La Vignetta

Bnp Paribas, tre alti dirigenti sospettati di insider trading

